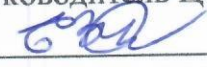




<p>«Согласовано» Руководитель ЦОЦиГП «Точка роста»  Е.М.Зубкова «17» января 2024 года</p>	<p>«Утверждено» Директор БОУ «Заливинская СОШ»  С.Бурков «18» января 2024 года</p> 
--	--

ПОЛОЖЕНИЕ О ПРОВЕДЕНИИ МЕЖМУНИЦИПАЛЬНОГО КОНКУРСА «УДИВИТЕЛЬНЫЕ ШАХМАТЫ»

1. Общие положения

1.1. Настоящее положение определяет цели, участников, содержание и порядок проведения конкурса, награждение победителей.

1.2. Общее руководство проведением Конкурса и ответственным организатором проведения является ЦОЦиГП «Точка роста» БОУ «Заливинская СОШ» Тарского муниципального района Омской области.

1.3. Конкурс проводится с 1 февраля по 1 марта 2024 года.

Вся информация о конкурсе размещается в сети Интернет на сайте БОУ «Заливинская СОШ»

<https://sh-zalivinskaya-r52.gosweb.gosuslugi.ru/tochka-rosta/tochka-rosta-4/>

в разделе «Точка роста» «Мероприятия» - «Конкурсы и викторины» и в ГИС Навигатор, где необходимо, **ОБЯЗАТЕЛЬНО**, пройти регистрацию через личный кабинет в разделе Мероприятия, организатором является бюджетное общеобразовательное учреждение «Заливинская средняя общеобразовательная школа имени Героя Советского Союза В.И.Васильева» Тарского МР, конкурс «Удивительные шахматы»

2. Цели и задачи конкурса

Межмуниципальный конкурс «Удивительные шахматы» проводится в соответствии с комплексом мероприятий по популяризации развитию шахмат в образовательных учреждениях Омской области в рамках реализации проекта «Успех каждого ребенка».

2.1. Цель: Создание условий в образовательных организациях для развития интеллектуально-творческой, одаренной личности.

2.2. Задачи:

- Стимулирование интереса подрастающего поколения к изучению истории шахматной игры.
- Популяризация шахмат в учреждениях Омской области, воспитание гражданственности и патриотизма.

3. Участники конкурса

3.1. В конкурсе принимают участие обучающиеся образовательных организаций Омской области в возрасте от 7 до 14 лет.

Конкурс проводится в двух возрастных категориях:
первая - от 7 до 10 лет (включительно);
вторая - от 11 до 14 лет (включительно);

3.2. Участие индивидуальное.

4. Условия конкурса.

4.1. Конкурс проводится по следующим номинациям:

4.1.1.НОМИНАЦИЯ. ЭССЕ.

Выберите тему эссе:

- Почему я люблю шахматы.
- Моя цель в шахматах.
- Как я пришла (пришел) в шахматы.

4.1.2. НОМИНАЦИЯ. Викторина. (Приложение 2 и 3)

4.2.Количество работ от ОО неограниченное.

5. Сроки и порядок проведения конкурса

5.1.Вся информация о конкурсе размещается в сети Интернет на сайте БОУ «Заливинская СОШ»

<https://sh-zalivinskaya-r52.gosweb.gosuslugi.ru/tochka-rosta/tochka-rosta-4/>

в разделе «Точка роста» - «Мероприятия» - «Конкурсы и викторины» и в ГИС Навигатор, где необходимо, пройти регистрацию через личный кабинет в разделе Мероприятия, организатором является БОУ «Заливинская СОШ», конкурс «Удивительные шахматы»

5.2. Конкурс проводится в 3 этапа:

- Первый этап: прием Конкурсных работ. **01 февраля - 20 февраля 2024 г.**
- Второй этап: работа Жюри . **21 февраля - 29 февраля 2024 г.**
- Третий этап: распределение победителей Конкурса, (I, II и III места). **01 марта- 10 марта 2024г.** Рассылка наградных материалов .

5.3.Конкурсные работы и заявку (Приложение 1) следует отправить с до 20.02.2024г года (включительно) на адрес электронной почты:

ekaterina.zubkova2020@mail.ru

Работы, поданные с опозданием, к участию в конкурсе не допускаются

5.4.Критерии оценки конкурсных работ:

5.4.1.Эссе пишется на компьютере в пределах одной-двух страниц.

Критерии оценивания эссе:

- соответствие теме эссе;
- полнота раскрытия темы эссе;
- интересный опыт,
- оригинальные идеи;
- грамотность изложения,

- соблюдение норм русского языка.

Присланные эссе не возвращаются и не рецензируются. Претендент несет ответственность за подлинность предоставляемых материалов. Демонстрация, апелляция конкурсного задания и разбор ошибок не предусматривается.

5.4.2. Викторина

- победителем считается работа, выполненная на 90- 100%

- призером считается работа, выполненная на 80-89 %

6. Подведение итогов конкурса

6.1. Победитель конкурса в номинации «Эссе» определяется по наибольшему количеству набранных баллов.

6.2. Все участники Конкурса получают Сертификат участника, победители и призеры Конкурса получают Сертификаты победителя и призера.

6.3. Все участники получают электронные сертификаты участников конкурса.

7. Авторские права

7.1. Ответственность за соблюдение авторских прав работы, участвующей в конкурсе, несет автор, приславший данную работу на конкурс.

8. Информационная поддержка конкурса

8.1. Положение о проведении конкурса, изменения и дополнительная информация, итоги конкурса размещаются на сайте БОУ «Заливинская СОШ»

<https://sh-zalivinskaya-r52.gosweb.gosuslugi.ru/tochka-rosta/tochka-rosta-4/>

8.2. Контактные тел.: руководителя центра 89045854919, Зубкова Екатерина Михайловна, педагога дополнительного образования по шахматам 89514009435, Зубков Павел Михайлович

**ЗАЯВКА
НА УЧАСТИЕ В КОНКУРСЕ «УДИВИТЕЛЬНЫЕ
ШАХМАТЫ»**

1.	ФИО участника (полное)	
2.	Возрастная категория, класс	
3.	Номинация	
4.	Субъект РФ, населенный пункт	
3.	Название учебного учреждения (полное)	
4.	Название учебного учреждения (краткое)	
5.	ФИО руководителя, должность, контактный телефон	

Руководитель учреждения _____ /ФИО/

м.п

**Направляя данную Заявку на участие в конкурсе, я даю согласие на
обработку моих персональных данных.**

1. Викторина. Для детей 7-10 лет

(в каждом вопросе выберите один правильный ответ)

1. С какого шахматного поля начинается крайняя левая вертикаль:
а) с₁ б) h₁ в) a₁ г) g₁
2. Какая диагональ самая длинная:
а) a₈ – h₁ б) b₁ – h₇ в) d₁ – h₇ г) f₁ – h₃
3. Как ходит ладья:
а) по вертикали б) по горизонтали
в) по диагонали г) по вертикали и горизонтали
4. Позиция, при которой королю ходить некуда, но он не находится под шахом:
а) мат б) пат в) блокировка г) цугцванг
5. Какую фигуру лучше срубить ферзью:



- а) слона б) ладью в) коня г) пешку

6. На какой диаграмме пешка, превращаясь в коня, делает позицию выигрышной:
а) б) в) г)



7. Кто не может поставить мат королю в один ход:



- а) ферзь б) ладья в) конь г) слон

8. Нападение одной фигуры на несколько фигур или пешек противника:

- а) связка б) рентген в) двойной удар г) вскрытый шах

9. В испанской партии белые делают первый ход:

- а) $e_2 - e_3$ б) $d_2 - d_4$ в) $e_2 - e_4$ г) $a_2 - a_4$

10. Какая пара фигур не может заматовать короля:

- а) К и Кр б) Ф и Кр в) Л и Кр г) Л и Л

11. С какого шахматного поля начинается крайняя правая вертикаль:

- а) b_1 б) h_1 в) e_1 г) a_1

12. Какая диагональ самая короткая:

- а) $a_4 - e_8$ б) $a_2 - g_8$ в) $a_6 - c_8$ г) $a_7 - b_8$

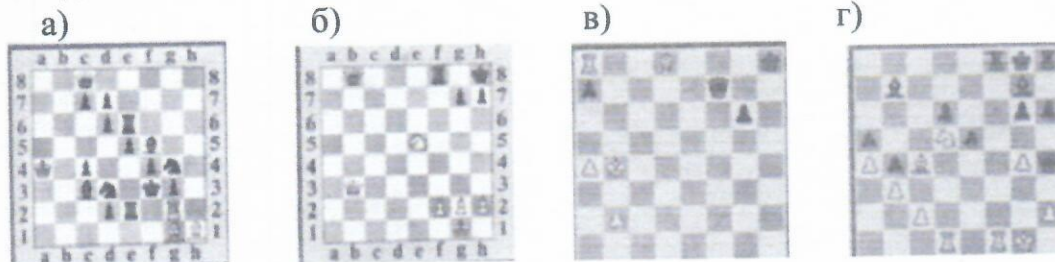
13. Слон ходит:

- а) буквой «Г» б) по горизонтали
в) по диагонали г) по диагонали и горизонтали

14. Позиция, при которой ходить королю некуда и он находится под шахом:

- а) пат б) блокировка в) мат г) цугцванг

15. На какой диаграмме с помощью двойного шаха ставится мат черному королю в два хода:



16. Какую фигуру лучше срубить белому коню для получения материального преимущества:



- а) ферзя б) слона в) пешку г) ладью

17. Хорошо продуманная серия ходов с жертвой фигуры или пешки:

- а) партия б) этюд в) позиция г) комбинация

18. На какой диаграмме белый слон может поставить мат в один ход черному королю:

- а) б) в) г)



19. Какая пара фигур неверна по ценности фигур:

- а) Л < Ф б) С < Л в) К > Л г) Ф > С

20. В закрытом дебюте + английское начало ход черных:

- а) Кg8 - f6 б) e7 - e5 в) c7 - c5 г) d7 - d5

Викторина по истории шахмат. Для детей 11-14 лет.

1. Родина шахмат?
2. Какие фигуры принимают участие в рокировке?
3. Какая фигура способна перепрыгивать через другие фигуры?
4. Как называется нападение на короля?
5. Как называется самый умный вид спорта?
6. Как называется игровое шахматное поле?
7. Какой фигурой кроме коня можно начать партию?
8. Сколько пешек одного цвета расположено на шахматной доске в начале партии?
9. Какого цвета шахматные фигуры у игрока начинающего партию первым?
10. В боксе нокаут – а в шахматах?
11. Какая фигура в шахматах носит древнерусское название?
12. Настоящая шахматная фамилия писателя Максима Горького?
13. Какой предмет из столового прибора является шахматным термином?
14. Как называется начало шахматной партии?
15. Как называется система записи в шахматной партии?
16. Высшее звание в шахматах.
17. Сколько клеток на шахматной доске?
18. В какую фигуру не может превратиться пешка?
19. Самый сильный шахматист на планете?
20. Сколько раз во время партии можно сделать рокировку?
21. Первоначальное название шахмат?
22. Последующее название шахмат?
23. Что такое фианкетто?
24. Что означает слово шахматы в переводе с персидского языка?
25. Кто из чемпионов мира владел короной 27 лет?
26. Какую фразу гоголевского Чичикова можно часто услышать от шахматиста? И от любителей шашек, конечно, тоже.

27. Какое слово хорошо знакомо не только студентам театральных вузов, музыкантам, художникам, но и шахматистам?
28. Первый чемпион мира по шахматам?
29. Первый Русский чемпион мира по шахматам?
30. Чемпион мира по шахматам сейчас?
31. Русские шифровальщики считаются лучшими в мире. Этому способствуют три совершенно необходимых условия – качества, в которых они традиционно сильны: математика, музыка и ... Назовите третье.
32. Не только шахматная фигура, но город России на реке Тобол.
33. Шахматную вилку чаще всего ставят с помощью этой «коварной» фигуры: угрожает сразу двум, а не могут ответить тем же.
34. Большая любительница шахмат Екатерина II предпочитала играть по схеме «четверные шахматы». В чём состояло их отличие от обычных?
35. Какой новый этап в жизни шахмат начался партией между королём Англии Генрихом I и королём Франции Людовиком V в 1119 году?
36. К какому виду спорта относится термин «Защита Каро-Канн»?
37. Кем был в юности чемпион мира по шахматам Макс Эйве
38. Какая профессия роднит российского шахматиста Алёхина А.А. и российского композитора П.И. Чайковского?
39. В XX веке мужская команда этой страны выигрывала шахматную Олимпиаду 18 раз – рекордное число! Назовите эту страну.
40. Какую игру называют «шахматами на льду»?